

Participatieplan (ontwerpfase)

Gebiedsproces zoutwinning Zuiderveen



Versie
Definitief
Versie 1.0

Datum versie
20 maart 2024

Contactpersoon Nobian
Ellen de Waard

Inhoudsopgave

Voorwoord	3
Leeswijzer	3
1. Het project Zoutwinning Zuiderveen	5
1.1. Waarom willen we dit project doen?	5
1.2. Wat willen we doen en waar?	5
1.3. Hoe zit het met de evaluatieboring?	6
2. Het Participatietraject	7
2.1. Wanneer wordt u betrokken?	7
2.2. Wie worden er betrokken?	9
2.2.1. Lokale bewoners, bedrijven en organisaties	9
2.2.2. Betrokken overheden	9
2.2.3. Stichting Bewonersbelangen Lanengebied/Zuiderveen Winschoten - Mijndijnbelang	9
2.2.4. Professionele en maatschappelijke organisaties	10
2.3. Wat we tot nu toe gedaan hebben	10
3. Participatie momenten (informeel)	11
3.1. Informeren: Zes manieren om op de hoogte te blijven	11
3.2. Betrekken: Drie manieren om mee te denken	12
3.3. Participatieronde 1: Belangen ophalen (<i>afgerond</i>)	13
3.4. Participatieronde 2: Ontwerpen	13
3.5. Participatieronde 3: Hinder beperken	14
4. Juridische procedures (formeel)	15
4.1. Notitie Reikwijdte en Detailniveau (NRD)	15
4.2. Milieueffectrapportage (MER) en vergunningen	15
4.3. Uitvoeringsvergunningen	15
4.4. Start uitvoering	16
5. Reageren	17
5.1. Reageren op dit participatieplan	17
5.2. Wat doen we met uw reactie?	17
5.3. Geen formeel document	17
5.4. Heeft u nog vragen?	17
Bijlagen	18
Bijlage 1: Resultaten participatieronde 1	19

Voorwoord

De voorgenomen zoutwinning van Nobian in Zuiderveen duurt meerdere jaren en heeft op verschillende manieren effect op de omgeving. Wij vinden het daarom belangrijk dat u al vanaf de start van het project Zoutwinning Zuiderveen betrokken wordt en dat u kunt participeren. Participatie betekent letterlijk: 'deelname'.

Met dit plan vertellen we u hoe en wanneer u op de hoogte blijft en hoe u met ons mee kunt denken. Met 'u' bedoelen we de omgeving van het project Zoutwinning Zuiderveen: lokale bewoners en bedrijven, betrokken overheden en andere organisaties. Wie is 'wij' in deze tekst? 'Wij' staat voor Nobian als bedrijf. De periode waarin we het project samen met u ontwikkelen noemen we het gebiedsproces zoutwinning Zuiderveen.

Nobian is de initiatiefnemer van het project Zoutwinning Zuiderveen met een duidelijk doel: de zoutproductie in Noord-Nederland op pijl houden door het maken van nieuwe zoutwinlocaties. Dit initiatief maakt het, samen met enkele andere initiatieven, ook mogelijk de gewenste energieopslag in Zuidwending te realiseren. Door te participeren kunnen wij uw belangen zo goed mogelijk meenemen in de afwegingen die gemaakt moeten worden als we het project willen realiseren. Op bepaalde onderwerpen (bijvoorbeeld locatiekeuzes en ontwerp) is meer participatie mogelijk als op andere onderwerpen (bijvoorbeeld maatregelen mijnbouwveiligheid). Tijdens de verschillende participatiemomenten geven wij duidelijk aan in welke mate participatie op onderwerpen mogelijk is.

Dit participatieplan richt zich op de ontwerpfase. In de ontwerpfase staat het gesprek met u centraal. We willen graag samen met u tot een zo acceptabel mogelijk ontwerp komen waarbij lusten en lasten eerlijk zijn verdeeld. Uw input telt mee in de keuzes die wij maken. Daarvoor hebben wij u al op een aantal momenten betrokken, in het bijzonder tijdens keukentafelgesprekken en een informatieavond, de resultaten daarvan zijn opgenomen in *bijlage 1*. Hoe en wanneer we u tijdens deze ontwerpfase verder willen betrekken staat in dit participatieplan omschreven. We geven aan hoe we te werk gaan en wat we met uw opmerkingen doen. Ook na de ontwerpfase blijven we u betrekken, dan actualiseren wij dit participatieplan en delen het opnieuw.

Consultatie participatieplan

Tijdens de voorbereidingen van dit participatieplan zijn gesprekken gevoerd met relevante maatschappelijke instanties en belanghebbenden. Belanghebbenden hebben hun mening en visie gegeven op het participatieplan. Met vertegenwoordigers van de onderstaande organisaties en belanghebbenden is gesproken:

- Gemeente Oldambt;
- Provincie Groningen;
- EZK;
- Stichting Bewonersbelangen Lanengebied/Zuiderveen Winschoten – Mijndijnbelang;
- Begeleidingscommissie Zuiderveen (BC);
- Direct omwonenden.

Heeft u ook ideeën voor dit participatieplan, heeft u vragen over het project Zoutwinning Zuiderveen, wilt u meedenken of wilt u op de hoogte blijven? Neem dan contact op met Nobian. De contactmogelijkheden zijn weergegeven in *kader 1* op de volgende bladzijde.

Leeswijzer

In hoofdstuk 1 leest u over het project en vertellen wij kort in welke fase het project zich bevindt. In hoofdstuk 2 leest u waarom en wanneer we u willen betrekken in de komende fase en de fasen daarna. We beschrijven in hoofdstuk 3 de informele participatie momenten en geven hier aan hoe u kunt meedoen en meedenken. In hoofdstuk 4 leggen we uit hoe de juridische procedures lopen. In hoofdstuk 5 geven we aan hoe u kunt reageren op de inhoud van dit plan. Tot slot vindt u in *bijlage 1* het participatieverslag, waarin we terugblikken op de participatieactiviteiten die we in de vorige fase hebben uitgevoerd, hoe we mensen in de omgeving hebben betrokken, wat de bevindingen zijn en hoe we zijn gekomen tot eerste keuzes.

Hoe kunt u contact opnemen?

Gebiedsproces zoutwinning Zuiderveen

- E-mail: gebiedsproces.zuiderveen@nobian.com
- Website: www.gebiedsproceszuiderveen.nl

Open inloop Heiligerlee

- Elke woensdag van 09.00 uur tot 12.00 uur
(behalve op feestdagen)
- Tranendallaan 17, 9678 PB Westerlee

*Heeft u een vraag over onze plannen voor Zuiderveen?
Of bent u gewoon geïnteresseerd? Loop binnen en ga
met ons in gesprek.*

Omgevingsmanager Ellen de Waard

- E-mail: ellen.dewaard@nobian.com
- Telefoonnummer: 06-41144192

Ellen is ook bereikbaar via Whatsapp.

NobianApp

Om een project te volgen neemt u de volgende 5 stappen:

1. Download de gratis Nobian App
2. Selecteer project 'Gebiedsproces Zuiderveen'
3. Klik op 'Toevoegen aan favorieten'

Installeer de NobianApp voor nieuws en updates over het gebiedsproces Zuiderveen.

Kader 1: Contactmogelijkheden

1. Het project Zoutwinning Zuiderveen

In dit hoofdstuk leest u over het project Zoutwinning Zuiderveen. Waarom, wat en waar willen we dit project doen? En hoe zit het met de evaluatieboring?

1.1. Waarom willen we dit project doen?

Zout uit onze eigen Nederlandse bodem is een onvervangbare en strategische grondstof. De stoffen die uit zout gemaakt worden, zitten in meer dan de helft van alle producten die we dagelijks gebruiken. Bijvoorbeeld in onze geneesmiddelen, plastics, textiel, schoonmaakmiddelen, onderdelen van auto's, meubels en essentiële onderdelen die voor de verduurzaming van onze samenleving gebruikt worden, zoals windturbinebladen, accu's en batterijen.

In de Nederlandse bodem zit een zoutlaag die op een aantal plekken goed toegankelijk is voor een veilige, verantwoorde en duurzame zoutwinning. Door water in de bodem te pompen kan dit zout worden opgelost en veilig en gecontroleerd als pekkel naar boven worden gepompt en naar onze zoutfabriek geleid. Daar wordt het gefilterd, gereinigd en gedroogd. Wat achterblijft in de diepe ondergrond is een holle ruimte gevuld met water, dat noemen we een caveerne. Nobian wint op deze manier al 100 jaar zout uit de diepe Nederlandse ondergrond. Door de zoutwinning hebben Nederland en West-Europa altijd de beschikking over deze onmisbare grondstof voor de industrie en maatschappij en onafhankelijk van import uit andere landen.

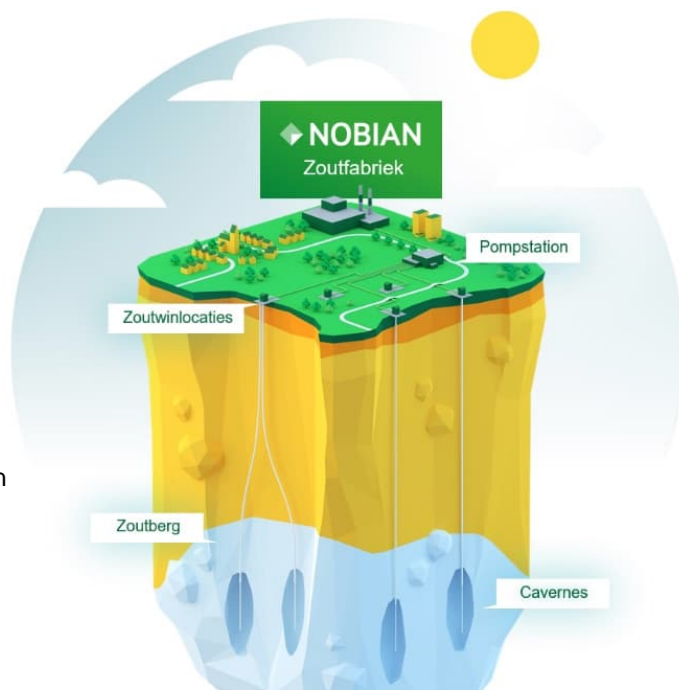
Ook speelt de zoutwinning zelf een belangrijke rol in de energietransitie door middel van energieopslag. Zoutcavernes zijn een betrouwbare en veilige manier om energie in grote hoeveelheden op te slaan. Dat gebeurt al sinds 2011 in de provincie Groningen. Ondergrondse opslag van aardgas en ook van hernieuwbare energie zoals waterstof en perslucht is van vitaal belang voor het energiesysteem van de toekomst. In Zuiderveen willen we alleen zout winnen en geen energie opslaan, energieopslag is voorzien in Zuidwending. Dat neemt niet weg dat de ontwikkeling van Zuiderveen wel een belangrijke rol speelt in de energieopslag in Zuidwending, met name waar het gaat om verwerken van oververzadigde pekkel uit nieuw te ontwikkelen energieopslagcavernes in Zuidwending.

De huidige zoutwinlocaties in Heiligerlee gaan de laatste fase van hun productieduur in. Dat betekent dat de cavernes hun maximale grootte (bijna) hebben bereikt en worden stilgezet om in de toekomst te worden afgesloten. Om zout te kunnen blijven winnen, en daarmee ook de levering van essentiële grondstoffen aan de industrie, is Nobian van plan nieuwe zoutwinlocaties te maken.

1.2. Wat willen we doen en waar?

Uit onderzoek blijkt dat er weinig plekken in Nederland geschikt en goed toegankelijk zijn voor zoutwinning. Een van de plekken met een zoutlaag die wel goed toegankelijk is voor zoutwinning is Zuiderveen, zie ook de tekening in figuur 2. Deze zoutlaag is verbonden met het gebied waar wij al zout winnen in Heiligerlee. Daarom willen wij onze huidige zoutwinning in Heiligerlee voortzetten in Zuiderveen.

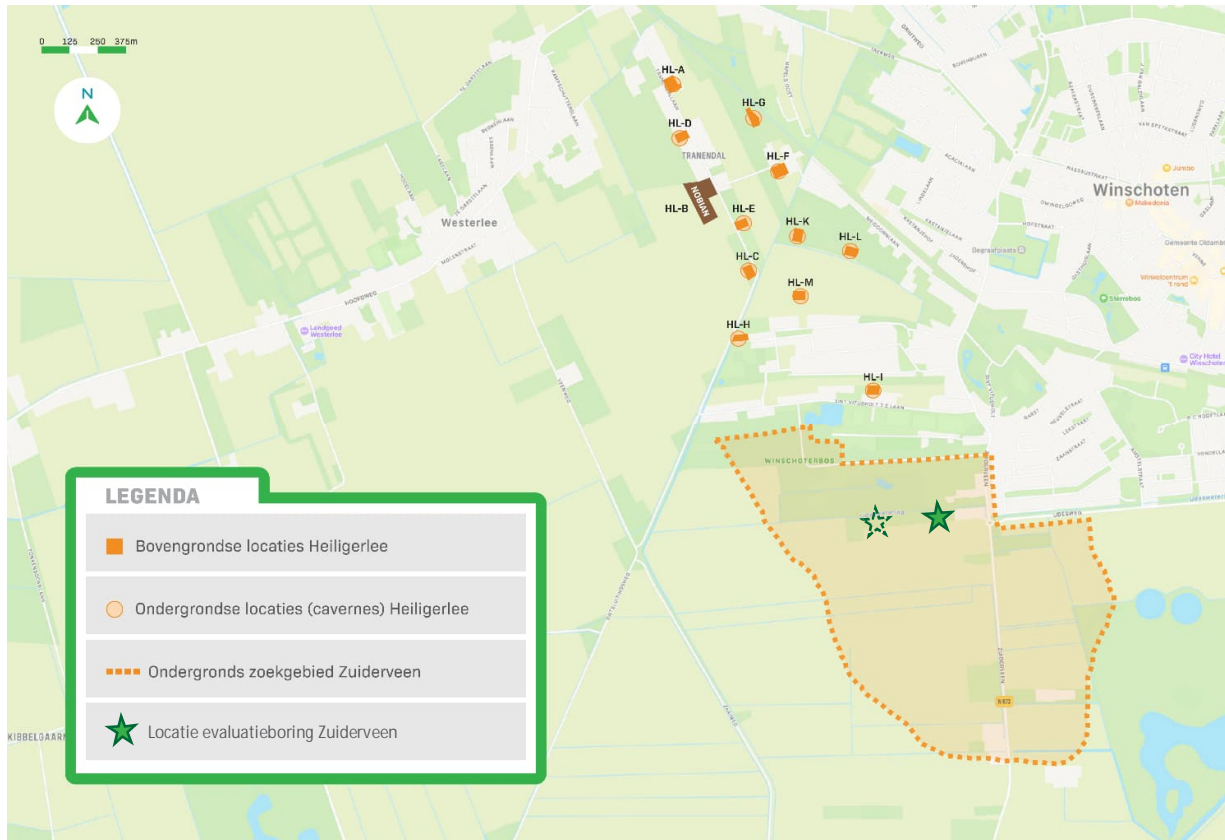
Om zout te kunnen winnen uit de diepe ondergrond moeten zoutwinlocaties worden gemaakt. Een zoutwinlocatie (wellpad)



Figuur 1: Illustratie zoutwinlocaties

bestaat bovengronds uit een zouthuisje met rondom verharding. In het zouthuisje zit de afsluiter (wellhead) die is verbonden met buizen die naar de caveerne gaan in de diepe ondergrond. Via leidingen zijn de zoutwinlocaties in een gebied verbonden met een pompstation die het pekewater naar de zoutfabriek in Delfzijl verpompt. Behalve nieuwe zoutwinlocaties en een pompstation moet ook nieuw netwerk van leidingen worden aangelegd, die worden bij Heiligerlee aangesloten op de bestaande infrastructuur.

Hoeveel zoutwinlocaties worden gemaakt in Zuiderveen is afhankelijk van meerdere factoren (technisch, financieel en participatie). Uw inbreng telt daarom mee.



Figuur 2: Nobian in Oldambt (tekening van het zoekgebied voor zoutwinlocaties in Zuiderveen)

1.3. Hoe zit het met de evaluatieboring?

Voordat zout kan worden gewonnen in Zuiderveen moet het zout in de diepe ondergrond worden onderzocht. Om te onderzoeken of veilige en kwalitatief goede zoutwinning mogelijk is, heeft Nobian in 1951 een evaluatieboring in dit gebied uitgevoerd. Deze boring geeft oude- en onvoldoende informatie. Om goede informatie te krijgen, moeten wij een nieuwe evaluatieboring doen. De gegevens van deze boring zijn nodig om een detailontwerp te kunnen maken voor het zoutwingebed Zuiderveen. Op de tekening in figuur 2 is de locatie voor de evaluatieboring in Zuiderveen weergegeven met een groene ster. De evaluatieboring wordt op deze locatie uitgevoerd. Alleen als blijkt dat de boring op deze locatie niet mogelijk is, wordt een 2^e locatie gebruikt, op de tekening in figuur 2 weergegeven met een gestippelde ster. Het perceel waar de evaluatieboring plaatsvindt, is in bezit van Nobian.

De evaluatieboring is tijdelijk en doorloopt zijn eigen procedures. De evaluatieboring maakt daarom geen deel uit van de vergunningen voor het definitieve project en dus ook niet van dit participatieplan. Natuurlijk gaan we u gedurende de looptijd van het project op verschillende manieren en via verschillende kanalen op de hoogte houden van de evaluatieboring. Bijvoorbeeld als de vergunning ter inzage ligt of gestart wordt met werkzaamheden.

2. Het Participatietraject

Nieuwe zoutwinning bij Zuiderveen is belangrijk om de productie van zout te garanderen. Het is echter ook ingrijpend, omdat zoutwinning de belangen van betrokkenen in de omgeving raakt. De ontwikkeling van het project en de daaruit voortkomende werkzaamheden hebben mogelijk gevolgen voor de omgeving. Daarom proberen we open en transparant te zijn en zo goed mogelijk naar u te luisteren. Ten eerste door duidelijk te zijn over wat we doen, en hoe dat u en anderen kan raken (*informeren*). Ten tweede door de omgeving en belanghebbenden te *betrekken* bij onze plannen, keuzes en activiteiten en waar het kan te laten *meedenken*. Hierdoor krijgt u inzicht in en invloed op de keuzes die we maken.

In dit hoofdstuk vertellen we wanneer we u betrekken, wie we betrekken en wat we tot nu toe hebben gedaan. In het volgende hoofdstuk beschrijven wij hoe uw ideeën en suggesties worden beoordeeld en afgewogen in de verdere planuitwerking en welke communicatiemiddelen worden ingezet.

2.1. Wanneer wordt u betrokken?

Als onderdeel van het gebiedsproces zoutwinning Zuiderveen kunt u op meerdere momenten op de hoogte blijven en met ons meedenken. U kunt bijvoorbeeld participeren over de exacte plek van zoutwinlocaties, hoe een zoutwinlocatie eruit komt te zien, hoe wij de hinder kunnen beperken, hoe wij omgaan met compensatie en hoe we de lusten eerlijk verdelen. U kunt op elk moment in het gebiedsproces instappen.

Binnen het gebiedsproces lopen twee trajecten naast elkaar: er zijn *participatie momenten* en *juridische procedures*. In beide trajecten is het mogelijk om op de hoogte te blijven en mee te denken. In de afbeelding op de volgende bladzijde (*figuur 3*) ziet u tijdens elke stap kort omschreven hoe u mee kunt doen of kunt reageren.

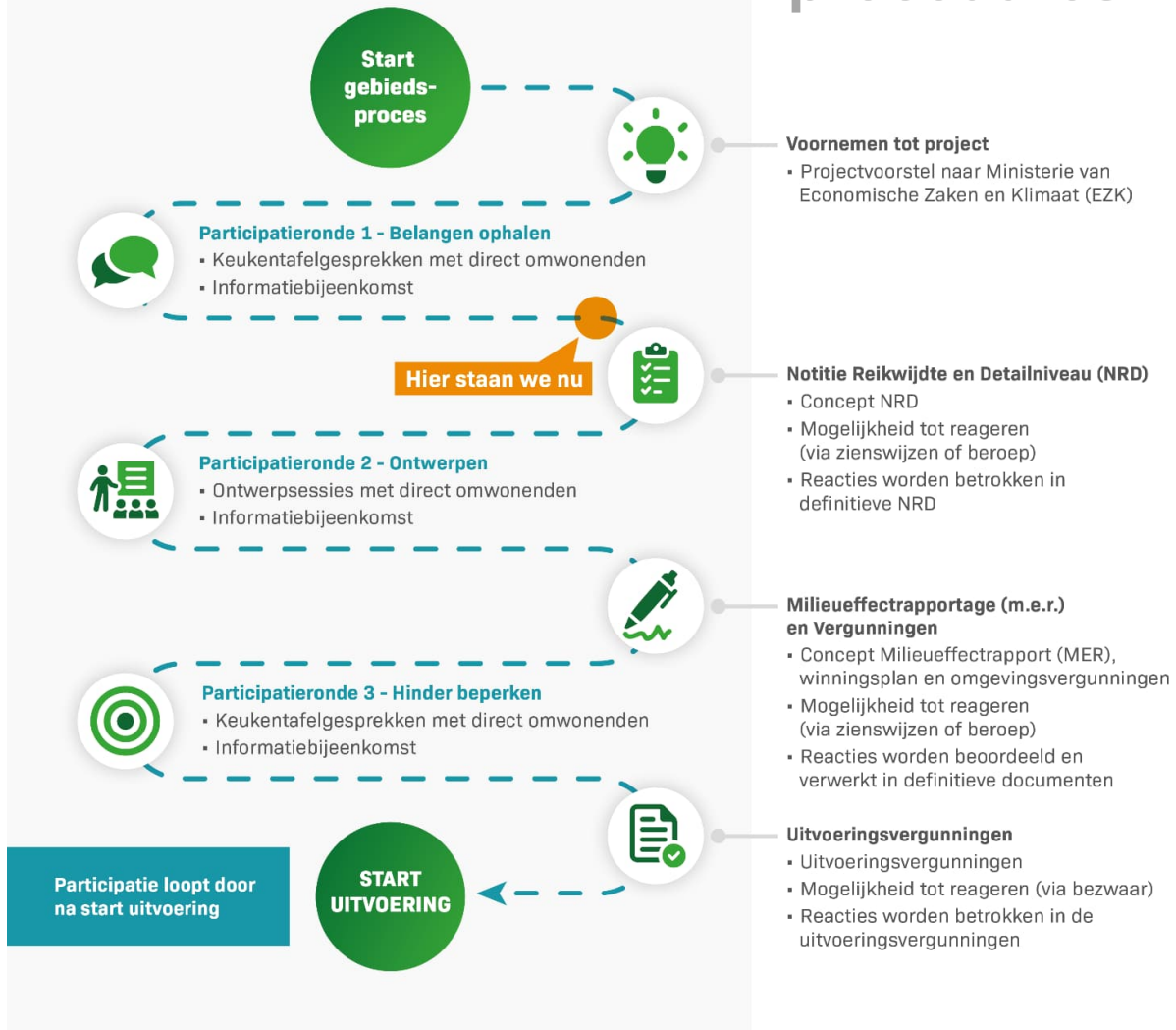
Tijdens de *participatie momenten* kunt u actief deelnemen (informeel) door bijeenkomsten bij te wonen, ideeën en suggesties met ons te delen en uw mening te geven op bijvoorbeeld ontwerpvoorstellen. Al uw opmerkingen worden beoordeeld en afgewogen door Nobian. Waar mogelijk worden uw opmerkingen verwerkt in nieuwe voorstellen en op te stellen documenten. Indien uw opmerking niet wordt verwerkt, leggen wij uit waarom dat zo is. Hoe dit precies werkt en over welke onderwerpen u kunt meedenken leggen wij uit in *hoofdstuk 3*.

Tijdens het project zijn er een paar momenten waarop u kunt reageren op de plannen (formeel), dat noemen wij de *juridische procedures*. Juridische procedures zijn bijvoorbeeld vergunningen, documenten en plannen die ter inzage komen te liggen. Op deze formele momenten kan iedereen meedenken door een reactie of zienswijze in te dienen op de gepubliceerde documenten. Via publicaties van advertenties in huis-aan-huis-bladen, onze website of de NobianApp kunt u lezen wanneer deze documenten ter inzage liggen. Hoe u kunt participeren in (formele) juridische procedures leggen wij uit in *hoofdstuk 4*.

Het hele gebiedsproces zoutwinning Zuiderveen duurt meerdere jaren. Elk *participatie moment* of participatieronde, duurt gemiddeld een half jaar. Hoelang elke stap in de *juridische procedures* duurt is minder makkelijk te voorspellen, dit is namelijk afhankelijk van veel factoren. Bijvoorbeeld hoe snel vergunningen kunnen worden opgesteld door het ministerie van EZK en of er veel reacties zijn die moeten worden verwerkt. Dit kan per stap enkele maanden tot ruim een jaar duren.

Participatiemomenten

Juridische procedures



Figuur 3: Participatietraject

2.2. Wie worden er betrokken?

We betrekken de omgeving en belanghebbenden bij het project Zoutwinning Zuiderveen. Als we het hebben over de omgeving en belanghebbenden, dan bedoelen we de volgende doelgroepen:

1. Lokale bewoners, bedrijven en organisaties
2. Betrokken overheden
3. Stichting Bewonersbelangen Lanengebied/Zuiderveen Winschoten - Mijndijnbelang
4. Professionele en maatschappelijke organisaties
5. Overige belangenorganisaties, belanghebbenden en belangstellenden

2.2.1. Lokale bewoners, bedrijven en organisaties

Lokale bewoners, bedrijven en organisaties onderscheiden wij in twee verschillende groepen. Ten eerste de **directe omgeving**. Dit zijn bewoners, bedrijven en lokale organisaties die direct geraakt worden door onze werkzaamheden. Zij wonen of hebben percelen binnen of direct grenzend aan het projectgebied of gaan de zoutwinlocaties vanuit hun tuin of perceel zien. Daarnaast hebben we de **brede omgeving**. Dit zijn bewoners, bedrijven en organisaties die verder van het gebied zitten maar wel gevolgen ondervinden, bijvoorbeeld omdat zij geluid horen of gebruik maken van het gebied om te fietsen of wandelen.

Bewoners, bedrijven en lokale organisaties kennen hun omgeving als geen ander. We bieden u verschillende manieren aan om betrokken te raken bij het proces, welke manieren dit zijn leggen wij uit in [paragraaf 3.1 en 3.2](#). Tijdens het hele project kunt u instappen in het participatieproces om zo mee te denken en op de hoogte te blijven.


2.2.2. Betrokken overheden

De betrokken overheden (gemeente Oldambt, provincie Groningen, het ministerie van EZK, Waterschap Hunze en Aa's en SodM) kunnen meerdere rollen hebben: als adviseur over te doorlopen processen en voorliggende (ontwerp)keuzes; als bevoegd gezag over de op te stellen formele documenten en vergunningen; of als bestuursorgaan met eigen belangen, standpunten en visies waarmee we in het project rekening moeten houden.

Met de betrokken overheden voeren wij individuele gesprekken, houden we thema-specifieke bijeenkomsten en vragen wij om advies over hun randvoorwaarden en eisen voor het project. Dit gebeurt op zowel ambtelijk als bestuurlijk niveau. Met de betrokken overheden wordt ook een ambtelijke werkgroep opgezet: De Zoutwingroep Nobian Groningen. Deze werkgroep is nog in ontwikkeling, momenteel vinden voorbereidende gesprekken plaats.

2.2.3. Stichting Bewonersbelangen Lanengebied/Zuiderveen Winschoten - Mijndijnbelang

Vanuit de stichting is aangegeven dat: De Stichting, opgericht in 2019, de belangen van bewoners en andere belanghebbenden in het zoutwinningsgebied 'Heiligerlee en Zuiderveen' behartigt. Vanwege de zoutwinning maken zij zich zorgen over veiligheid, het leefklimaat, calamiteiten, de ontwikkelingen rondom abandonneren, bodemdaling én over voorgenomen uitbreidingen. De Stichting maakt zich onder meer sterk voor goede en transparante communicatie.

In 2018 zijn door toenmalig burgemeester Rika Pot de randvoorwaarden geformuleerd die ook voor de Stichting uitgangspunt zijn. De Stichting is na bemiddeling van de gemeente Oldambt gemiddeld elk kwartaal met Nobian en de Gemeente in gesprek. De vier vaste aandachtspunten: veiligheid, communicatie, schade en vertrouwen, vaak aangevuld met overlast en aantasting van het landschap. Dit betekent dat de Stichting aan Nobian vragen stelt. Dat Nobian de Stichting en bewoners proactief informeert en niet achteraf. De Stichting informeert en steunt - vrijblijvend - zonder verplichtingen over en weer haar achterban. Door de ervaringen - zoals door de Stichting beleefd - is de houding van de Stichting ten aanzien van de activiteiten en plannen van Nobian veranderd van 'ja, mits ...' naar 'nee, tenzij'.


MIJNENDIJN BELANG
Stichting Bewonersbelangen Lanengebied en Zuiderveen

2.2.4. Professionele en maatschappelijke organisaties

Nobian houdt de professionele en maatschappelijke organisaties rechtstreeks op de hoogte over het project en besluitvormingsprocedure. Dit zijn bijvoorbeeld Staatsbosbeheer, welstand, hulpdiensten, wegbeheerders en eigenaren van kabels en leidingen. Tijdens individuele gesprekken en werksessies met deze professionele partijen wordt de kennis van de aanwezigen en onafhankelijke deskundigen gebruikt voor het verkennen van uitgangspunten en ontwerpmogelijkheden. Denk hierbij aan kennis over maatschappelijke belangen, wegen en fietsroutes, waterhuishouding en natuur.

2.3. Wat we tot nu toe gedaan hebben

Het voornemen voor het project Zuiderveen is bekend gemaakt bij het Ministerie van Economische Zaken en Klimaat (EZK), stap 1 van de juridische procedures is daarmee afgerond. Ook participatieronde 1 is doorlopen. Van oktober tot december 2023 hebben wij u en anderen in de omgeving leren kennen. We hebben u gevraagd wat u belangrijk vindt in het gebied, waar we rekening mee moeten houden bij het maken van een ontwerp en hoe wij de omgeving kunnen compenseren. De verslagen van keukentafelgesprekken zijn gedeeld met betrokkenen. De eerste schetsen met randvoorwaarden en opmerkingen zijn met u gedeeld op de website, de NobianApp en tijdens de inloopavond op 14 november 2023. Wij hebben u gevraagd of we compleet zijn geweest in het verwerken van uw inbreng en of u nog aanvullingen had. Hierop hebben wij een aantal aanvullende opmerkingen ontvangen die zijn verwerkt in de definitieve resultaten (zie [bijlage 1](#)).

Participatieronde 1 is hiermee afgerond. De resultaten van participatieronde 1 zijn verwerkt in dit participatieplan en dienen als basis voor de concept Notitie Reikwijdte en Detailniveau (cNRD). Iedereen mag op dit participatieplan reageren (zie [hoofdstuk 5](#)).

3. Participatie momenten (informeel)

We bieden u verschillende momenten aan om informeel betrokken te raken bij het project zoutwinning Zuiderveen, welke manieren dit zijn leggen wij hieronder uit. Dit varieert van geïnformeerd worden tot betrokken worden bij het ontwerp, de uitvoering, het compenseren van lasten en het verdelen van lusten.

Een groot deel van deze participatie momenten zijn voor iedereen toegankelijk. Voor een aantal momenten nodigen we alleen de direct omwonenden uit of werken we met een afvaardiging van stakeholders. Dit geldt voor de begeleidingscommissie, keukentafelgesprekken en ontwerpessies. Mocht je toch iets verder weg wonen maar wel deel willen uitmaken van deze momenten, gaan we graag met u in gesprek om tot een oplossing te komen. Indien er veel uiteenlopende meningen zijn over keuzes die gemaakt moeten worden, hanteren we het volgende uitgangspunt: *De stakeholders met de grootste belangen hebben het meeste recht.*

3.1. Informeren: Zes manieren om op de hoogte te blijven

1. Informatiebijeenkomsten

Gedurende het project worden meerdere fysieke informatiebijeenkomsten georganiseerd. Deze bijeenkomsten worden georganiseerd in de vorm van een inloopmarkt om belangstellenden te informeren over het project, het ontwerp, de planning en werkzaamheden in het kader van bereikbaarheid, leefbaarheid en veiligheid, de compensatie voor de omgeving, het verdelen van lusten en hoe wij hierover communiceren. Ook geven we een terugkoppeling over de manier waarop de aangedragen ideeën en oplossingen zijn meegenomen of verwerkt, en wat de reden ervan is. Bewoners krijgen de gelegenheid om vragen te stellen en ideeën of suggesties in te dienen op bijvoorbeeld de participatiemogelijkheden en op de resultaten van ontwerpessies. De ervaring leert dat de opzet van een informatiemarkt drempelverlagend werkt, waardoor aanwezigen eerder geneigd zijn tot het stellen van gerichte vragen en geven van input.

Ook tijdens de publicatie van juridische documenten, zoals de milieueffectrapportage (m.e.r.) en vergunningen (zie *hoofdstuk 4*), wordt een informatiebijeenkomst georganiseerd over de procedure. Deze bijeenkomsten worden georganiseerd door de vergunningverlener, het ministerie van Economische Zaken en Klimaat (EZK). Bewoners krijgen de gelegenheid om vragen te stellen en zienswijzen in te dienen. Waar mogelijk staat één bijeenkomst in het teken van de publicatie van meerdere juridische documenten

2. Themabijeenkomsten

Op verzoek of als wij merken dat er veel vragen worden gesteld over één specifiek inhoudelijk onderwerp worden plenaire themabijeenkomsten georganiseerd. Een themabijeenkomst heeft als doel om betrokkenen uit de omgeving te informeren over thema's die belangrijk zijn en leven bij omwonenden. Tijdens een themabijeenkomst wordt voorlichting gegeven in de vorm van een plenaire presentatie waar de aanwezigen vragen kunnen stellen en kunnen reageren op wat er aan de orde komt.

We weten dat de onderwerpen bodemdaling en compensatie voor de omgeving belangrijk zijn, daar worden in ieder geval themabijeenkomsten over georganiseerd.

3. Website

Het project Zoutwinning Zuiderveen heeft een eigen pagina op de website van Nobian. Op www.gebiedsproceszuiderveen.nl vindt u veel informatie over het project. Nobian vult de website aan op basis van vragen die we krijgen uit de omgeving. Via de website kunt u ook contact opnemen met Nobian.

4. Digitale nieuwsbrief Zoutwinning Zuiderveen

Via de website, de NobianApp of met een e-mail kunt u zich aanmelden voor de digitale nieuwsbrief van het project Zoutwinning Zuiderveen. Deze is speciaal voor iedereen in de omgeving van het project. Bij elke mijlpaal binnen het project zullen we een digitale nieuwsbrief sturen. Mocht u de nieuwsbrief liever per post ontvangen, geef dat dan aan ons door.

5. NobianApp

Door het installeren van de NobianApp krijgt u nieuws en updates over het project Zuiderveen. Elke keer wanneer er een bericht geplaatst wordt op de NobianApp krijgt u direct een bericht (notificatie) op de smartphone of tablet. Zo wordt u geïnformeerd over de actuele stand van zaken. Met de app kunt u ook vragen stellen aan Nobian.

6. Inloopochtend Heiligerlee

Stelt u uw vragen liever persoonlijk dan kunt u uw vragen ook wekelijks bij ons kwijt op de inloopochtend. De inloopochtend is elke woensdag van 09.00 uur tot 12.00 uur aan de Tranendallaan 17 in Heiligerlee. U kunt ook langskomen als u geïnteresseerd bent.

7. Bewonersbrieven

Uitnodigingen en informatie over geplande werkzaamheden ontvangen omwonenden per brief.

8. Bekendmakingen en advertenties

Bij belangrijke en nieuwswaardige momenten communiceren wij via bekendmakingen en door middel van advertenties via lokale media en in lokale kranten.

3.2. Betrekken: Drie manieren om mee te denken

We willen graag iedereen in staat stellen om tijdig oplossingen aan te dragen of ideeën in te brengen. Hierbij zorgen wij er in ieder geval voor dat de volgende onderwerpen aan bod komen:

- o De participatie (wanneer en hoe we u betrekken);
- o Het ontwerp (waar en hoe het eruit komt te zien);
- o De uitvoering (hoe de overlast zoveel mogelijk kan worden geminimaliseerd);
- o Het compenseren van lasten;
- o Het verdelen van lusten.

Deze onderwerpen komen naar voren op de volgende manieren:

1. Een-op-een keukentafelgesprekken (of in groepjes)

Voor de directe omgeving, de bewoners, bedrijven en organisaties binnen of direct grenzend aan de ondergrondse zoutberg, worden individuele keukentafelgesprekken georganiseerd. De keukentafelgesprekken hebben als doel om individueel het project toe te lichten, belangen, ideeën en suggesties op te halen en te verkennen welke percelen in aanmerking komen voor zoutwinningslocaties, het pompstation of de benodigde infrastructuur. Door een keukentafelgesprek heeft u de mogelijkheid om persoonlijk uw belangen met ons te delen en vragen te stellen. Wij nodigen de directe omgeving middels een brief uit voor keukentafelgesprekken, maar u kunt ook zelf bij ons een keukentafelgesprek aanvragen (via de contactgegevens op [bladzijde 3](#)).

2. Werkgroep omwonenden (de begeleidingscommissie)

Er is een werkgroep bewoners opgericht die goed betrokken wil blijven door actief mee te denken, deze werkgroep noemen wij de Begeleidingscommissie (afgekort: BC). De leden van de BC hebben zitting op persoonlijke titel en geven gevraagd en ongevraagd advies aan Nobian over het project Zoutwinning Zuiderveen. Zij geven bijvoorbeeld advies over onze manier van communiceren, over dit participatieplan, over voorliggende (ontwerp-)keuzes en over gewenste themabijeenkomsten.

U als direct omwonende wordt de vraag gesteld of u aan wilt sluiten bij de begeleidingscommissie zodat u actief mee kunt denken en input kunt geven voor specifieke themabijeenkomsten. Via de website, de NobianApp of met een e-mail kunt u zich aanmelden voor de begeleidingscommissie. De commissie bestaat idealiter uit 5 tot 10 buurtbewoners. Als de belangstelling voor de begeleidingscommissie te groot is zoeken we met degene die willen deelnemen naar een oplossing hoe we alle belangen vertegenwoordigd kunnen hebben in de begeleidingscommissie.

3. Ontwerpsessies

Om ideeën en oplossingen op te halen voor het ontwerp worden ontwerpsessies georganiseerd. Voor ontwerpsessies worden alle direct omwonende bewoners en eigenaren uitgenodigd (in of met uitzicht op het zoekgebied voor zoutwinning). Tijdens ontwerpsessies wordt gekeken naar de exacte posities van zoutwinlocaties (binnen Zuiderveen), het pompstation en de benodigde infrastructuur en naar de vormgeving.

In de ontwerpfase wordt het project Zoutwinning Zuiderveen in drie participatierondes van grof naar fijn uitgewerkt. De drie participatierondes zijn als volgt te onderscheiden:

1. **Participatieronde 1 – belangen ophalen:** Ophalen van belangen, ideeën en suggesties bij omwonenden. Waar wilt u wel zoutwinning, en waar juist niet? Wat vindt u belangrijk? (*afgerond*)
2. **Participatieronde 2 - ontwerpen:** De exacte locaties en vormgeving bepalen voor nieuwe zoutwinningslocaties, het pompstation, de infrastructuur en het verbindend leidingwerk. Welke locaties en vormgeving heeft uw voorkeur?
3. **Participatieronde 3 - hinder beperken:** De bereikbaarheid en leefbaarheid in stand houden tijdens tijdelijke werkzaamheden, maar ook voor de toekomst. Waar kunnen wij rekening mee houden om voor u de hinder te beperken? Welke compensatie is nodig? Hoe kunnen wij de lusten verdelen?

We willen graag samen met u tot een zo acceptabel mogelijk ontwerp komen waarbij lusten en lasten eerlijk zijn verdeeld. Iedereen in de omgeving kan meedenken over en meewerken aan het verkennen en uitwerken van het project zoutwinning Zuiderveen. Hierdoor krijgt u zowel inzicht in als invloed op de keuzes die we maken. Al uw opmerkingen worden beoordeeld, afgewogen en waar mogelijk meegenomen in nieuwe voorstellen en op te stellen documenten. Indien uw opmerking niet wordt meegenomen leggen wij uit waarom dat zo is.

3.3. Participatieronde 1: Belangen ophalen (*afgerond*)

Door het ophalen van belangen, ideeën en suggesties bij omwonenden hebben we het zoekgebied voor het project nog verder afgebakend. We hebben met u besproken wat u binnen Zuiderveen de beste plek voor ondergrondse zoutwinning vindt, en waarom. De resultaten van deze eerste participatieronde kunt u teruglezen in *bijlage 1*.

3.4. Participatieronde 2: Ontwerpen

De opbrengst uit participatieronde 1 (zie *bijlage 1*) is de basis voor participatieronde 2, waarin we gaan ontwerpen. We gaan samen nadenken over de locaties en de vormgeving voor de nieuwe zoutwinningslocaties en het pompstation. In deze fase wordt echter niet alleen aandacht besteed aan de vormgeving, maar wordt bijvoorbeeld ook nagedacht over 'hoe om te gaan met schade, compensatie, veiligheid en verdelen van lusten'. Ook hierover stellen we u vragen zodat dit in participatieronde 3 verder kan worden uitgewerkt.

In deze ronde werken we in *4 ontwerpsessies* van grof naar fijn tot een schetsontwerp. Om ervoor te zorgen dat uw belangen goed en onafhankelijk worden vertegenwoordigd, laten we de ontwerpsessies begeleiden door een onafhankelijk bureau, genaamd WesselinkVanZijst. Van de ontwerpsessies worden verslagen gemaakt en ter controle en aanvulling met u gedeeld.

Voorafgaand aan de start van de tweede participatieronde worden door Nobian eerst technische randvoorwaarden opgesteld waarbinnen participatie mogelijk is. Denk hierbij bijvoorbeeld aan de minimale afstand tussen cavernes, de positionering van zoutwinningslocaties, maar ook het aantal veldleidingen en kabels. Ook worden randvoorwaarden uit wet- en regelgeving duidelijk gemaakt, bijvoorbeeld criteria voor landschapsinrichting (vanuit de provincie Groningen) of waterhuishouding (vanuit het waterschap Hunze en Aa's). Bij het maken van een ontwerp is het belangrijk dat we ook professionals raadplegen.

Waar het past binnen technische, ruimtelijke en financiële kaders worden de ideeën van de omgeving opgenomen in het ontwerp. Mogelijk ontstaan er meerdere ontwerp alternatieven die de eerstvolgende ontwerpsessie worden gepresenteerd en besproken. Bij conflicterende ideeën worden de belangen van de betrokkenen met het grootste belang, omdat ze bijvoorbeeld het dichtst bij wonen, zwaarder meegewogen dan die van omwonenden die verder van de locatie wonen. Per ontwerpronde worden de resultaten teruggekoppeld aan de betrokkenen in de omgeving. De 4 ontwerpsessies leiden tot een schetsontwerp van de voorkeurskeuze. Nobian werkt het schetsontwerp van de voorkeurskeuze vervolgens uit tot een detailontwerp.

In de m.e.r. (zie *hoofdstuk 4*) wordt de voorkeurskeuze door Nobian onderbouwd, rekening houdend met de resultaten van participatieronde 2 en uitkomsten van (technische) onderzoeken.

3.5. Participatieronde 3: Hinder beperken

Participatieronde 3 heeft als doel om een toelichting te geven op de realisatie- en productiefase van het project. Tijdens werkzaamheden in de realisatie- en productiefase veroorzaken wij overlast door bijvoorbeeld geluid, licht of door ons werkverkeer. Deze hinder vindt met name plaats tijdens de realisatiefase en tijdens momenten van groot onderhoud aan onze installaties. We vragen u om ideeën en denken na over oplossingen die de hinder en hinderbeleving tijdens onze werkzaamheden zoveel mogelijk kunnen beperken. Bijvoorbeeld over het tijdstip waarop wij werkzaamheden uitvoeren en de rijroutes die wij aanhouden.

Hinder kan verschillend worden ervaren. Het gaat daarbij ook over de toekomstige leefbaarheid in de omgeving, over garanties aan de voorkant en compensatie indien schade ontstaat. We vragen aan u wat u belangrijk vindt. Bijvoorbeeld het uitvoeren van nulmetingen aan de voorkant om mogelijke schades in de toekomst te kunnen verhalen.

Behalve voorkomen van overlast werken we in deze fase ook aan een plan om de omgeving te laten meeprofiteren van de opbrengst van de zoutwinning. Wij vragen aan u wat u belangrijk vindt en bepalen samen hoe we in de toekomst de lusten het beste kunnen verdelen.

Door keukentafelgesprekken en in de werkgroep 'Begeleidingscommissie' luisteren we naar wat er speelt of kan gaan spelen tijdens de uitvoering en productie zodat we onze werkwijze hier zoveel mogelijk op aan kunnen passen.

De ideeën en oplossingen die worden opgehaald uit de omgeving zijn input voor de wijze waarop wij de werkzaamheden uitvoeren. Dit wordt meegenomen in uitvoeringsvergunningen (zie [hoofdstuk 4](#)). De wijze waarop wij effecten van hinder en hinderbeleving zoveel mogelijk verzachten, wordt vervolgens teruggekoppeld naar betrokkenen in de omgeving tijdens een informatiebijeenkomst. In deze bijeenkomst wordt tevens de mogelijke start van de werkzaamheden aangekondigd.

4. Juridische procedures (formeel)

Juridische procedures zijn wettelijk verplicht, dit zijn bijvoorbeeld vergunningen, documenten en plannen die ter inzage komen te liggen. Tijdens elke juridische stap kunt u een reactie en/of zienswijze indienen. Een zienswijze is een formele reactie op een document. Je spreekt van een zienswijze wanneer het in de procedure op dat punt wettelijk verplicht is om (belanghebbenden) de mogelijkheid te bieden om te reageren. Is dit niet verplicht, dan spreek je van een reactie.

4.1. Notitie Reikwijdte en Detailniveau (NRD)

De Notitie Reikwijdte en Detailniveau (NRD) beschrijft het initiatief (zoutwinning Zuiderveen) en de wijze waarop het onderzoek naar milieueffecten of effecten op de leefomgeving wordt uitgevoerd. Het resultaat van dat onderzoek is de milieueffectrapportage.

Door tijdig te starten met het participatietraject kunnen de resultaten van participatieronde 1 als basis dienen voor de concept-Notitie Reikwijdte en Detailniveau (cNRD), zie ook de uitleg in *kader 2* op de volgende bladzijde. Na publicatie van de c-NRD start de inspraak periode. Gedurende 6 weken kan (schriftelijk) worden gereageerd op de c-NRD. Uw zienswijze wordt vervolgens gebundeld in een 'inspraakbundel' en verwerkt tot een definitief NRD, die door het bevoegd gezag (EZK) wordt vastgesteld.

4.2. Milieueffectrapportage (MER) en vergunningen

In participatieronde 2 krijgt u de gelegenheid om input te geven op het ontwerp, kunt u ontwerpalternatieven beoordelen, en stellen we samen het voorkeursalternatief vast. Om te komen tot de voorkeursbeslissing moeten ook een aantal (technische) onderzoeken worden uitgevoerd die verwerkt worden in de milieueffectrapportage (m.e.r.), zie ook de uitleg in *kader 2* op de volgende bladzijde. In de m.e.r. wordt het voorkeursalternatief onderbouwd en uitgewerkt. Daarbij houden we rekening met de ontvangen input uit participatieronde 2 en uitkomsten van (technische) onderzoeken. De mogelijke gevolgen van bodemdaling zijn daarin een belangrijk aandachtspunt.

Wanneer de m.e.r. is opgesteld, wordt ook het winningsplan opgesteld en vraagt Nobian een vergunning aan bij EZK. EZK vraagt de regionale overheden (gemeente, provincie, waterschap en SodM) om met een advies (of meerdere adviezen) over de vergunningsaanvraag te komen. Als bijzonder onderdeel moet de gemeente Oldambt een verklaring van geen bedenkingen afgeven voor het afwijken van het bestemmingsplan.

Op basis van de adviezen schrijft de staatssecretaris Mijnbouw een omgevingsvergunning voor het project. De omgevingsvergunning wordt eerst in ontwerp gepubliceerd, samen met de m.e.r. en het winningsplan. Hierop kan door iedereen (schriftelijke) zienswijzen worden ingediend. Na het verwerken van deze zienswijzen zal EZK de definitieve vergunning publiceren. Hiertegen kan daarna binnen 6 weken na publicatie bezwaar worden aangetekend.

4.3. Uitvoeringsvergunningen

De NRD, MER, winningsplan en aangevraagde vergunningen gaan met name over de productiefase. Maar ook voor de tijdelijke situatie tijdens het aanleggen van de zoutwinlocaties, het pompstation, de infrastructuur en het verbindend leidingwerk zijn vergunningen nodig, dat noemen we de uitvoeringsvergunningen. Deze vergunningen hebben een tijdelijk karakter. In de fase na de MER krijgt u in participatieronde 3 de gelegenheid om input te geven op de wijze waarop wij de werkzaamheden uitvoeren en hoe wij de hinder zoveel mogelijk kunnen beperken. Dit wordt meegenomen in uitvoeringsvergunningen.

Wat is een NRD, een MER en een Omgevingsvergunning?

Notitie Reikwijdte en Detailniveau (NRD)

De Notitie Reikwijdte en Detailniveau is de eerste stap in de m.e.r.-procedure waarin we de reikwijdte en het detailniveau van het MER aangeven (de onderzoekopgave). In de NRD leest u het 'waarom' (nut en noodzaak) van het voornemen, voor welke alternatieven we de milieueffecten in beeld brengen en de diepgang en methode van het onderzoek.

Milieueffectrapport (MER)

Het doel van het proces van een milieueffectrapportage (afgekort als m.e.r.) is het milieubelang in de voorbereiding en vaststelling van besluiten een volwaardige plaats te geven. Dit doen we door de milieugevolgen van een plan of project transparant en objectief te onderzoeken en in beeld te brengen. Dat leggen we vast in het milieueffectrapport (afgekort met de hoofdletters MER). De wijze van zoutwinning staat beschreven in het winningsplan.

Omgevingsvergunning

Een omgevingsvergunning is een beschikking die bepaalde activiteiten of handelingen toestaat, die zonder deze beschikking niet zijn toegestaan. De omgevingsvergunning maakt het mogelijk om, binnen een project, met één vergunning verschillende activiteiten uit te voeren (bouw, aanleg, oprichten, gebruik, afwijken bestemmingsplan).

Kader 2: Uitleg juridische termen

4.4. Start uitvoering

Zodra de m.e.r. is vastgesteld en vergunningen zijn verkregen start de uitvoering. Participatie door omwonenden stopt niet bij de uitvoering. Ook in de uitvoeringsfase blijft u betrokken, wij informeren u en u kunt uw ideeën, suggesties en/of opmerkingen met ons delen. Omwonenden en geïnteresseerden worden vroegtijdig geïnformeerd over de planning, werkzaamheden in hun leefomgeving, en de verwachte hindermomenten. Door u vroegtijdig op de hoogte te houden van werkzaamheden willen wij voorkomen dat u verrast wordt en kunt u, indien gewenst, hierop anticiperen. Hiervoor gebruiken wij meerdere communicatiemiddelen (zie [paragraaf 3.1](#)). Op alle communicatiemiddelen worden standaard onze contact- en calamiteitengegevens opgenomen, zodat het direct duidelijk is op welke manier u vragen en suggesties kan doorgeven.

5. Reageren

In dit participatieplan staat omschreven hoe u vanaf de start van het project Zoutwinning Zuiderveen betrokken wordt en kunt participeren. We hebben u verteld hoe en wanneer u op de hoogte blijft en hoe u met ons mee kunt denken. Wij hebben dit participatieplan gepubliceerd via verschillende kanalen. Iedereen mag op dit participatieplan reageren.

5.1. Reageren op dit participatieplan

Heeft u na het lezen van dit participatieplan vragen of suggesties voor verbetering? Dat horen wij graag! Dit kunt u doen door een schriftelijke of mondelinge reactie te geven op dit participatieplan. De contactmogelijkheden zijn weergegeven in *kader 1* op *bladzijde 4*.

U kunt denken aan een reactie op de volgende vragen:

- Wat vindt u van het participatieplan en de manier waarop wij u en/of andere omgevingspartijen betrekken bij het gebiedsproces zoutwinning Zuiderveen?
- Wat vindt u van de resultaten van participatieronde 1 zoals is opgenomen in de bijlage? Heeft u nog aanvullende ideeën, suggesties en/of opmerkingen?

5.2. Wat doen we met uw reactie?

Uw reacties op het participatieplan worden meegenomen om het participatieplan of de resultaten van participatieronde 1 bij te stellen. Wij actualiseren het participatieplan bij een nieuwe projectfase. Dan wordt het plan opnieuw gepubliceerd.

5.3. Geen formeel document

Voor initiatiefnemers, zoals Nobian, is participatie een aanvraagvereiste vanuit de Omgevingswet. De initiatiefnemer moet bij het aanvragen van een omgevingsvergunning aangeven wat hij aan participatie heeft gedaan en wat de resultaten zijn. Maar op welke manier hij invulling aan participatie geeft, is een eigen keuze. Dit participatieplan is daarom geen formeel document maar vooral bedoeld als kennisgeving over hoe wij participatie vormgeven. De inhoud van het participatieplan sluit wel aan op de nieuwe Omgevingswet.

5.4. Heeft u nog vragen?

Heeft u behoefte aan extra informatie, wilt u zorgen en/of opmerkingen met ons delen of met ons kennismaken? Laat het ons weten! Wij bekijken dan samen wat het beste past. Dat kan een telefoongesprek zijn, maar ook het geven van een presentatie of uitnodiging om toe te treden tot de begeleidingscommissie.

Bijlagen

Bijlage 1: Resultaten participatieronde 1

Participatieronde 1 had als doel om het project toe te lichten en wensen en belangen op te halen bij omwonenden. Dit kan gaan over het ontwerp, maar ook over bereikbaarheid of leefbaarheid.

Participatieronde 1 is inmiddels afgerond. Vanaf juni 2023 tot en met oktober 2023 is input opgehaald tijdens keukentafelgesprekken met direct omwonenden. Deze input is aangevuld tijdens de informatiebijeenkomst voor de brede omgeving op 26 september 2023. De input en gemaakte opmerkingen zijn weergegeven in een totaaloverzicht en verwerkt tot een tekening. Op de tekening is weergegeven waar géén zoutwinnactiviteiten gewenst zijn en waar dit juist wel mogelijk is.

Naast participatie op het ontwerp is tijdens de keukentafelgesprekken en tijdens de informatieavond uitleg gegeven over bijvoorbeeld veiligheid, bodemdaling en gestapelde mijnbouw, de werkzaamheden en compensatie (verdelen van de lusten), te doorlopen procedures of resultaten van de verschillende onderzoeken (waaronder de proefboring).

Belangen ophalen

Naast een projectuitleg en toelichting over participatie en veiligheid zijn tijdens keukentafelgesprekken en op de informatiebijeenkomst de volgende vragen gesteld:

- Wat vindt u belangrijk?
- Waar wilt u over mee kunnen denken?
- Waar moeten we in het ontwerp rekening mee houden?
- Heeft u ideeën, suggesties en/of opmerkingen?

In totaal zijn tot nu toe 49 keukentafelgesprekken gevoerd, met name met bewoners binnen het zoutvoorkomen. In onderstaande tabel zijn de statistieken van de keukentafelgesprekken opgenomen.

Aantal keukentafelgesprekken		
	Binnen zoutcontour	Rondom zoutcontour (met uitzicht op het gebied)
Aantal genodigden	33	112
Keukentafelgesprekken	26	25
Nog gepland	0	0
Totaal	26 (79%)	25 (22%)

Draagvlak obv keukentafelgesprekken			
	Binnen zoutcontour	Rondom zoutcontour (met uitzicht op het gebied)	
Nee <i>Géén zoutwinning bij Zuiderveen!</i>	4	6	20%
Liever niet <i>We begrijpen waarom het nodig is</i>	13	12	49%
Geen problemen mee <i>Het moet wel veilig</i>	9	7	31%

De uitnodiging voor de informatieavond op 26 september is geplaatst in het Dagblad van het Noorden, de Streekkrant en de Westerlink. Daarnaast zijn 2575 brieven verstuurd aan omwonenden. Op de informatieavond zijn in totaal 75-100 bezoekers geweest.

Resultaten participatieronde 1 – Ondergrondse activiteiten

Tijdens de keukentafelgesprekken in de eerste participatieronde hebben we bewoners gevraagd waar zij belang aan hechten bij onze ondergrondse zoutwinactiviteiten. Zie hieronder welke resultaten daaruit zijn gekomen.

Opmerkingen die in participatieronde 1 zijn gemaakt en betrekking hebben op het ontwerp van ondergrondse zoutwinactiviteiten zoals cavernes of het aan te leggen leidingwerk zijn verwerkt in deze tekening.

In **ROOD** is weergegeven waar onze ondergrondse activiteiten niet gewenst zijn. Voor de locatiekeuze van cavernes en leidingwerk is het ons voornemen buiten de erven van bewoners en bedrijven te blijven.

De opmerkingen die gemaakt zijn in participatieronde 1 zijn input voor participatieronde 2. Tijdens participatieronde 2 worden diverse ontwerpessies georganiseerd om te komen tot locatiekeuzes en vormgeving van onze zoutwinactiviteiten.



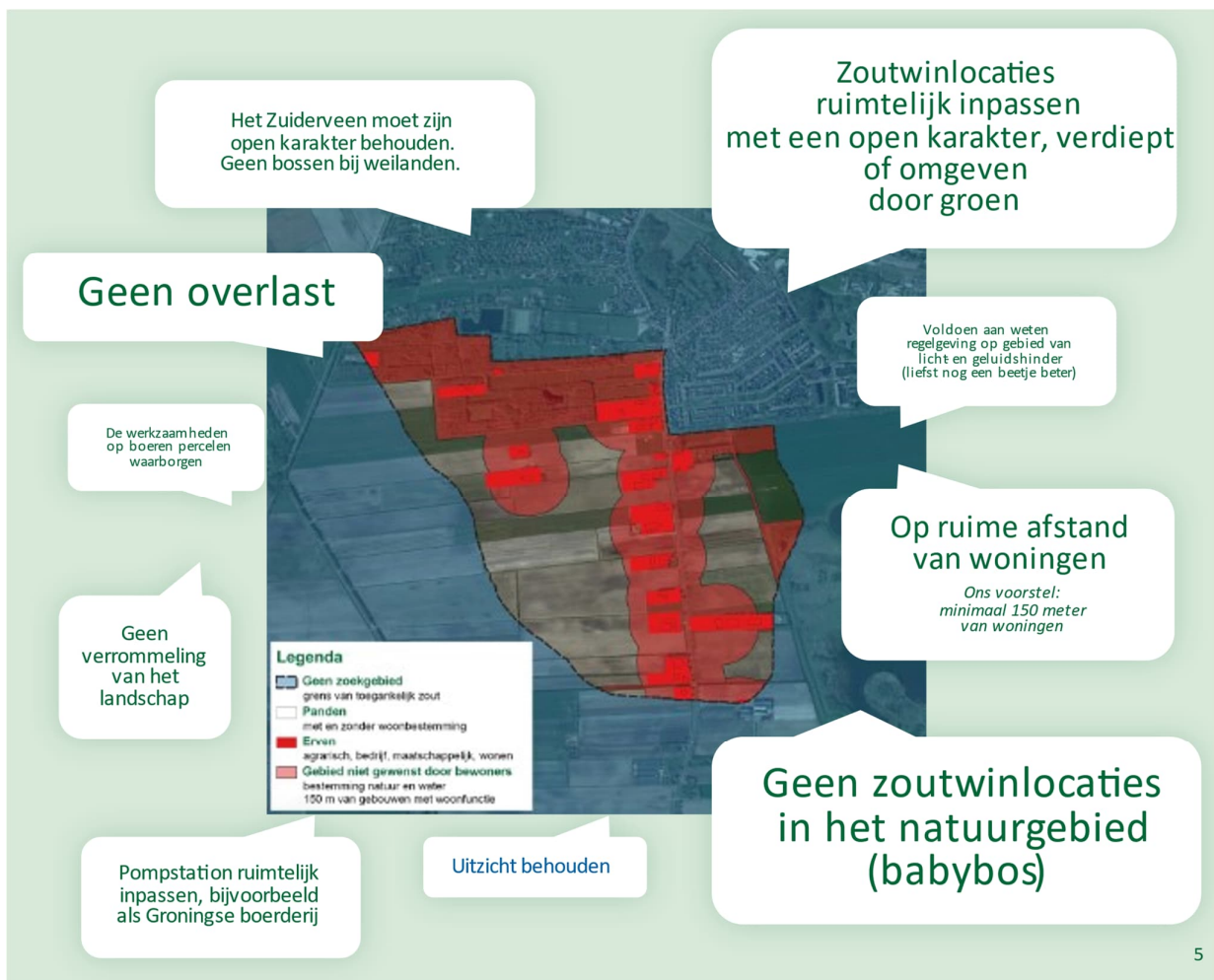
Resultaten participatieronde 1 – Bovengrondse activiteiten

Tijdens de keukentafelgesprekken in de eerste participatieronde hebben we bewoners gevraagd waar zij belang aan hechten bij onze bovengrondse zoutwinactiviteiten zoals zoutwinlocaties (wellpads) en het pompstation. Zie hieronder welke resultaten daaruit zijn gekomen.

Opmerkingen die in participatieronde 1 zijn gemaakt en betrekking hebben op het ontwerp van bovengrondse zoutwinactiviteiten zijn verwerkt in deze tekening.

In **ROOD** is weergegeven waar onze ondergrondse activiteiten niet gewenst zijn. Voor de locatiekeuze van zoutwinlocaties (wellpads) en het pompstation is het ons voornemen buiten natuurgebieden te blijven en op afstand (150m) van woningen.

De opmerkingen die gemaakt zijn in participatieronde 1 zijn input voor participatieronde 2. Tijdens participatieronde 2 worden diverse ontwerpessies georganiseerd om te komen tot locatiekeuzes en vormgeving van onze zoutwinactiviteiten.



Complete lijst gemaakte opmerkingen (willekeurige volgorde)

Wat vindt u belangrijk?

Schade:

- Schade aan de voorkant regelen en geen touwtrekkerij aan de achterkant. Geen behoefte aan lange trajecten en jaren onzekerheid.
- 0-meting uitvoeren zodat eventuele schade verhaald kan worden. Deze ook elke zoveel jaar herhalen.
- Wees genereus, ook bij vergoeden van schade.
- Nulmetingen en meetapparatuur aan de woning zou geen probleem zijn, juist goed.
- Afhandeling van schade bij scheuren (IMG of Commissie Mijnbouwschade) is onvoldoende gewaarborgd.
- Commissie Mijnbouwschade voegt weinig toe, enkel overleg, geen afhandeling.
- Indien schade zich voordoet moet direct herstel plaatsvinden en geen langdurige procedures.
- IMG en CM mogen ruimhartig vergoeden als het bewijs er is en op papier staat. Nobian geeft aan een onafhankelijke beoordeling nodig te hebben alvorens tot schadevergoeding over te gaan.
- Onafhankelijk garantiefonds
- Ik wil mee kunnen denken over schade aan woningen

Waardevermindering:

- Compensatie voor waardevermindering woning (meermaals genoemd).
- Woning moet in de toekomst niet in waarde dalen.
- Compenseren door iets terug te doen.
- Taxatie van woning/terrein voor en na de realisatie van de zoutwinlocaties. Wat is het verschil in waarde? Hoeveel mensen willen het nog kopen als er een caverne zit? De 'oude kaart' heeft effect op de waarde van de woning, wat gezien wordt als 'schaduw schade'.

Veiligheid:

- Geen zoutwinning zolang de problemen bij de zoutcavernes bij Heiligerlee niet zijn afgehandeld of de cavernes zijn afgesloten.
- Veiligheid is het belangrijkste. Liever geen nieuwe zoutwinning zolang de zoutcavernes bij Heiligerlee niet kunnen worden afgesloten. Nobian moet hier duidelijker in zijn.
- De veiligheid en schadeloosstelling ook voor generaties na ons moet gegarandeerd worden.
- Veiligheid van het terrein is belangrijk. Het terrein en de omheining moet goed worden afgesloten.
- Veilige bouwplaats! Zicht, geluid en verkeer is belangrijk.
- Ik wil mee kunnen denken over de kans op verzakkingen van de weg en de effecten van bodemdaling
- Ik wil mee kunnen denken over veiligheid
- Eerlijkheid

Omgevingsfonds:

- Liever niet naar de gemeente (meermaals genoemd).
- Gebiedsfonds beste te besteden aan de bewoners die direct nabij de zoutwinlocaties wonen/werken. Niet naar de gemeente of een speeltuin 2 wijken verderop.
- Indien er een gebiedsfonds wordt opgericht dan moet het geld niet naar de gemeentekas gaan. Beter is een fonds voor projecten in de omgeving of naar bewoners die dichtbij hinder hebben.
- Best om het geld in een fonds te besteden aan projecten in de omgeving voor het verbeteren van de leefbaarheid en samenleving. Beter niet direct aan de gemeente of aan bewoners, zorg dat de besteding zo eerlijk mogelijk is. Rust bewaren, geen polarisatie.
- Hoogstens planschade betalen, verder niet.
- Beter als Nobian hier zelf over beschikt. Een fonds is prima. Ook het betalen van bewoners is onverstandig, dan krijg je onrust.
- Belangrijk om waarde toe te voegen aan de omgeving middels kennisontwikkeling, ambachtsschool of leerwerk plekken. Persoonlijke ontwikkeling, training en opleiding.
- Liefst in de vorm van een onafhankelijk fonds, liever geen ongelijkheid in de buurt.
- Beter om dit zelf in de hand te houden.
- Beter om een onafhankelijk fonds op te richten waar projecten of bewoners uit betaald worden.
- Geld terug investeren in het gebied (busverbinding)
- Directe bewoners vergoeding voor overlast en waardevermindering.

- Neem ook de tranendallaan mee in de compensatieregeling.
- Deels in een zelfstandig fonds, deels aan direct omwonenden.
- Ik wil mee kunnen denken over het omgevingsfonds en compensatie.

Waar moeten we in het ontwerp rekening mee houden?

Vormgeving:

- Een bos eromheen zoals de zoutwinlocatie bij 2^e laan is gewenst.
- De huidige vormgeving met afgebakende hekken is verschrikkelijk.
- Uitzicht behouden. Omzomen met groen en op zo groot mogelijke afstand van de woonwijk. Bijvoorbeeld langs de natuurgebieden met rondom bebossing die aansluit op het natuurgebied. Het valt het mist op als je het aan een bosrand doet en integreert in de natuur.
- Zicht is belangrijk. Omzomen met groen en bomen voorlangs.
- Mogelijk is de kruising zaaieweg-ontsluitingsweg een optie voor een pompstation.
- Liever geen bossen bij de weilanden die voor schaduwwerking zorgen. Liefst mooi open landschap. Locaties wellpads liefst achterop of voorop percelen, of aan de rand. Maar niet midden op het perceel.
- Landschappelijke inpassing.
- Het liefst zo min mogelijk locaties.
- Vormgeving is belangrijk, bijvoorbeeld folie en gras i.p.v. asfalt, kapschuur.
- Huidige putten zien er niet uit aan de Tranendallaan. Zou een goede stap zijn om hier eerst iets aan te doen. Het is belangrijk dat de nieuwe locaties er fatsoenlijk uit zien.
- Ontwerp zodanig met zo min mogelijk last voor omwonenden
- Uitzicht is belangrijk
- Veiligheid is belangrijk voor het ontwerp
- Landschapsvervuiling
- Pompstation vormgeven als Groningse boerderij, eventueel overname bestaande boerderij
- Uitstraling landschap behouden
- Ik wil mee kunnen denken over de gevolgen voor de omgeving en landschapsvervuiling
- Wees genereus, ook door vormgeving.

Werkzaamheden:

- Geen overlast (meermaals genoemd).
- Trillingen onafhankelijk meten. Dat schept meer vertrouwen. Bijvoorbeeld via een onafhankelijke instantie.
- Leidingen bij voorkeur niet door de wijk
- Zo min mogelijk overlast. Ook bij de proefboring, bijvoorbeeld door strobalen voorlangs en puntgerichte amberkleurige ledverlichting.
- Moment: In de winter zitten de bewoners binnen maar heb je veel lichtoverlast. In de zomer zitten bewoners veel buiten en heb je veel geluidsoverlast. Wellicht het voorjaar?
- Je moet altijd bij je woning kunnen komen.
- Vooral geluid wordt als vervelend ervaren, hoge en lage tonen
- Liever geen tijdelijke transportroute met rijplaten, dit geeft veel overlast.
- Overlast door onderhoud maar ook op lange termijn is belangrijk.

Babybos:

- Zoutwinlocaties, leidingen en toegangswegen niet in het bos
- Natuurgebied (babybosje) behouden, hier wordt veel gebruik van gemaakt
- Niet in het bos, fel tegen.
- Liever niet in het bos.
- Wellpads in het bos zorgen ervoor dat het voor de omgeving het minst zichtbaar is.
- Vergroten babybos is wenselijk.
- Natuurgebied is belangrijk, geen schade aan natuur,
- Liever niet in het bos
- Babybos doortrekken en nieuwe locaties camoufleren. Installaties omgeving door groen.

Woningen:

- Zoutwinlocaties zo ver mogelijk weg van de woning
- Cavernes niet direct naast of onder woningen

- Akoestische afstand tot woningen, de werkzaamheden bij HL-M waren niet prettig, uiteindelijk zijn hier containers voor geplaatst, maar dat hielp slechts ten dele.
- Wellpads niet direct achter de woning, liefst op ruime afstand.
- Liefst helemaal geen zoutwinning nabij de woning.
- Koop mij maar uit.
- Woongenot is belangrijk.
- De boorlocaties liggen veel te dicht bij de bebouwing.
- Ver genoeg van de woning af.
- Niet in de zichtlijn van de woning
- Gevolgen voor de buurt.

Gebruik grond:

- Perceel kan indien nodig gebruikt worden.
- Er is te praten over de koop van het terrein met opstallen, indien de prijs goed is.
- Indien het perceel nodig is door Nobian is hier geen bezwaar tegen.
- Grond kan geruild worden tegen andere grond.
- Afspraken maken in goede harmonie. Leidingen door het land zijn geen probleem. Wellpads niet midden op het perceel maar aan de rand of in een hoek.
- Graag werken met een goed erkend bedrijf voor cultuurtechnische afwerking.
- Leidingen liever boren als graven. Rekening houden met drainage.
- Is in goed overleg mogelijk.
- Aankoop of uitruilen grond mogelijk.
- De werkbaarheid van percelen moet gewaarborgd blijven.
- Niet spuiten maar maaien en klepelen.
- Inzet lokale loonwerkers.

Gemaakte opmerkingen (willekeurige volgorde) - zoutwinning in het algemeen:

- Geen belang bij zoutwinning maar snapt wel waarom het nodig is (meermaals genoemd).
- Nieuwe zoutwinning is niet gewenst (meermaals genoemd).
- In de basis geen bezwaar tegen nieuwe zoutwinning, maar wil er zo min mogelijk last van hebben (meermaals genoemd).
- Heeft in de basis geen problemen met zoutwinning, vermits dit geen schade geeft aan eigendommen.
- In de basis geen belang bij zoutwinning bij het Zuiderveen. Het wordt dan een industrieterrein, daar is geen behoefte aan. Doodzonde van het gebied.
- Tegenstander van zoutwinning en maakt zich zorgen over de effecten op hun woongenot en de woningwaarde.
- Meer mijnbouw is niet gewenst, zeker omdat de afhandeling van schade zo lang duurt. De risico's zijn op meerdere fronten te groot.
- Wij willen geen nieuwe zorgen bovenop gaswinning.
- Erkenning van de problemen die momenteel in de regio spelen.
- De thema's veiligheid en schade-afhandeling rondom zoutwinning leeft bij bewoners (a.g.v gasdossier). Wees duidelijk hoe Nobian hier invulling aan geeft.

Overige opmerkingen en gestelde vragen:

- Graag zou ik uitgenodigd worden voor een keukentafelgesprek, ook al woon ik iets verder weg.
- Ik mis eerlijkheid, er wordt gesuggereerd dat we 'inspraak' hebben, de proeflocaties zijn immers al bekend!
- Ik mis het doel van de zoutwinning, voor wie nodig?
- Ik mis een overzicht van bestaande cavernes, inclusief maten erbij.
- Meer info over geruistellen bewoners.
- Wat verdient de gemeente aan de ontwikkeling van zoutcavernes (behoudens de leges)?
- De concessie van Nobian is onvoldoende bekend bij de omgeving.
- Belangrijk dat er niet over individuele mensen wordt heengestapt, juist daar je inzet verdubbelen. Nulectingen helpen.
- Rekening houden met wat de burens willen
- Communicatie liefst per post
- Op de inloopavond zou de burgemeester ook aanwezig moeten zijn.
- Communicatie via de NobianApp spreekt aan

- Hoe meer geheimzinnigheid er is, hoe meer bezwaren er komen uit de regio.
- Communicatie aan het begin was minimaal, dat is nu beter, hou dat vast!
- Geen belang bij de stichting. Wil niet ingezet worden als pion tegen zoutwinning. Liever direct informatie van Nobian.
- De 'oude kaart' is van tafel maar is wel opvraagbaar. In de omgeving is onvoldoende duidelijk dat de kaart van tafel is.

20 maart 2024

Chemistry
you can count on

